

รายงานการสอบสวนการเสียชีวิตจากอุบัติเหตุทางถนน
กรณีรถจักรยานยนต์ต่อพ่วงตกถนน บนถนนคอนกรีตในหมู่บ้านหนองใหญ่
ตำบลหนองปล่อง อำเภอขำนิ จังหวัดบุรีรัมย์ วันเสาร์ที่ 30 เดือนธันวาคม พ.ศ. 2560

ทีมสอบสวน

1. นพ.รังสรรค์ ต้นสุข	รศ.ผู้อำนวยการโรงพยาบาลขำนิ	ที่ปรึกษา
2. นายธีระศักดิ์ สระแก้ว	สาธารณสุขอำเภอขำนิ	หัวหน้าทีมสอบสวนโรค
3. นายสุวิทย์ เสาวพันธ์	นักวิชาการสาธารณสุข	ทีมสอบสวนโรค
4. นายวชิระชัย โคตรประทุม	ปลัดอำเภอขำนิ	ทีมสอบสวนโรค
5. นางประคอง ยิ่งรัมย์	พยาบาลวิชาชีพ	ทีมสอบสวนโรค

ความเป็นมา

เมื่อวันเสาร์ที่ 30 เดือนธันวาคม พ.ศ. 2560 เวลา 12.40 น. ทีมเฝ้าระวังสอบสวนเคลื่อนที่เร็ว (SRRT) อำเภอขำนิ ได้รับแจ้งจากแผนกอุบัติเหตุฉุกเฉิน (ER) โรงพยาบาลขำนิ ว่าเวลาประมาณ 10.35 น. เกิดเหตุรถจักรยานยนต์ต่อพ่วงประสบอุบัติเหตุ ช่วงถนนคอนกรีตในหมู่บ้านหนองใหญ่ ตำบลหนองปล่อง อำเภอขำนิ จังหวัดบุรีรัมย์ มีผู้เสียชีวิต จำนวน 1 ราย จึงได้ดำเนินการสอบสวนการเสียชีวิต ในวันที่ 31 เดือนธันวาคม พ.ศ. 2560 เวลา 09.30 น. ร่วมกับปกครองอำเภอขำนิ สำนักงานตำรวจอำเภอขำนิ

วัตถุประสงค์

1. เพื่อศึกษาระบาดวิทยาเชิงพรรณนาของการเสียชีวิต สาเหตุ และปัจจัยของการเกิดอุบัติเหตุ
2. เพื่อเสนอแนวทางการควบคุมป้องกันการบาดเจ็บและเสียชีวิตจากอุบัติเหตุทางถนนในอนาคต

วิธีการศึกษา

การศึกษาข้อมูลย้อนหลังการเกิดอุบัติเหตุ โดยการรวบรวมข้อมูลการเสียชีวิต จากบันทึกการรักษาของโรงพยาบาลขำนิ รายงานการชันสูตร สัมภาษณ์แพทย์และพยาบาลที่ดูแลผู้ป่วย เจ้าหน้าที่ตำรวจเจ้าของคดี ญาติของผู้เสียชีวิต ศึกษาสภาพสิ่งแวดล้อม ณ จุดเกิดเหตุ ร่วมกับการใช้แบบสอบสวนการบาดเจ็บของสำนักระบาดวิทยา¹ และวิเคราะห์ข้อมูลโดยใช้สถิติเชิงพรรณนา

ผลการสอบสวน

จากการรวบรวมข้อมูลการเกิดเหตุครั้งนี้ พบว่า ก่อนเกิดเหตุรถจักรยานยนต์ต่อพ่วงได้กลับจากบ้านญาติที่บ้านสำโรง ตำบลหนองปล่อง ได้วิ่งออกตามถนนคอนกรีตนอกหมู่บ้าน เพื่อกลับบ้านหนองใหญ่ มาถึงที่เกิดเหตุ ก่อนถึงแยกถนน รพช.(บ้านสิงห์-หนองยายพิมพ์)บ้านหนองใหญ่ประมาณ 300 เมตร ซึ่งเป็นทางตรง เวลาประมาณ 10.35 น. ของวันที่ 30 เดือนธันวาคม พ.ศ. 2560 จากการสอบสวนพบว่าประชาชนกำลังกองฟางข้าวได้ยินเสียงรถจักรยานยนต์ต่อพ่วงตกถนนใกล้ๆบ้าน จึงได้ออกมาดูพบร่างผู้ขับขี่กระเด็นออกนอกรถจักรยานยนต์นอนแน่นิ่ง มีเลือดทางปาก จมูก ตัวซีดเหลืองไม่รู้สีกตัวจึงพาร่างผู้ประสบอุบัติเหตุส่งโรงพยาบาลขำนิ โดยมีรายละเอียด ดังนี้

ลักษณะของผู้เสียชีวิต

จากการสอบสวนเหตุการณ์ครั้งนี้ เบื้องต้นพบผู้ประสบอุบัติเหตุ จำนวน 1 ราย เป็นคนขับรถจักรยานยนต์พ่วงจำนวน 1 คน โดยมีนำตัวผู้ประสบอุบัติเหตุได้เข้ารับการรักษาที่แผนกฉุกเฉิน โรงพยาบาล ชำนิ จำนวน 1 ราย ซึ่งน่าจะเสียชีวิตก่อนถึงโรงพยาบาลชำนิ

ผลการติดตามข้อมูลการบาดเจ็บและเสียชีวิตในอุบัติเหตุครั้งนี้ พบว่า ผู้เสียชีวิตเป็นเพศชาย อายุ 72 ปี อาศัยอยู่บ้านเลขที่ 146 หมู่ที่ 3 บ้านหนองใหญ่ ตำบลหนองปล่อง อำเภอชำนิ จังหวัดบุรีรัมย์ และจากการวิเคราะห์ข้อมูลลักษณะการบาดเจ็บตามส่วนต่าง ๆ ของร่างกาย พบว่า หมดสติ ไม่รู้สึกตัว มีแผลที่คางและแผลที่ขาหนีบ

พฤติกรรมเสี่ยงในการขับขี่ยานพาหนะและผู้โดยสาร

จากการสัมภาษณ์ของญาติ เล่าว่า “พฤติกรรมมารขับรถของผู้เสียชีวิต มักตื่นแต่เช้าออกจากบ้านขับรถไปคูบัวตักหนุ และแวะบ้านญาติมีลักษณะของอาการมินเมา ตึ่มสุรา ” จากวันก่อนและตอนเช้าได้ไปบ้านสำโรงก็ได้ตึ่มเหล้ากับญาติๆตั้งแต่เวลา 08.00 น.- 10.00 น.ญาติสังเกตว่าผู้เสียชีวิตมีอาการมึนงง จึงให้บอกกลับบ้านมาพักผ่อน ขณะเดินทางมาถึงสนามกีฬาชั่วคราวบ้านสำโรงมีประชาชนเห็นผู้เสียชีวิตนั่งพิลคอยู่ก็บรลจักรยานยนต์ ครูใหญ่ๆเมื่อผู้ขับจักรยานยนต์รู้สึกดีขึ้นก็ขับรถต่อมาถึงจุดเกิดเหตุรถจึงลงข้างถนน พบข้อมูลประวัติจากเวชระเบียนผู้ป่วยนอก (OPD Card) โรงพยาบาลชำนิ พบประวัติการตึ่มสุรา ในวันเกิดเหตุพยาบาลผู้ดูแลให้ข้อมูลว่า จากการประเมินเบื้องต้น มีกลิ่นของสุรา หรือการตึ่มเครื่องดื่มที่มีแอลกอฮอล์

สภาพยานยนต์ที่เกิดเหตุ

รถคันที่เกิดเหตุเป็นรถจักรยานยนต์ที่ต่อเติมสำหรับบรรทุกของด้านข้างซึ่งเป็นรถดัดแปลงไม่มีหมายเลขทะเบียน สภาพรถไฟด้านหน้าแตกหลุดทั้งหมด จอดอยู่ในข้างถนนในทุ่งนา โครงสร้างของรถเสียหายเฉพาะด้านหน้า และส่วนที่ต่อเติมสำหรับบรรทุกไม่ได้รับความเสียหาย

สภาพถนนและสิ่งแวดล้อมที่เกิดเหตุ

บริเวณที่เกิดเหตุอยู่บนคอนกรีตในหมู่บ้านกว้างประมาณ 3 เมตร ไม่มีไหล่ทาง มีความชันลึกประมาณ 1 เมตร รถวิ่งสวนกันไม่ได้ เป็นถนนคอนกรีตที่ตัดเลี้ยวออกนอกหมู่บ้าน ตามชายทุ่งนา

สภาพโดยทั่วไปของถนนอยู่ในสภาพดี ผิวทางจราจรเป็นคอนกรีตเสริมเหล็กเป็นเส้นทางที่แคบก่อนเข้าสู่ถนนช่วงที่เกิดอุบัติเหตุ ประมาณ 500 เมตร จะเป็นทางตรง ไม่มีป้ายเตือน ลดความเร็ว หรือช่องทางไม่มีไหล่ถนน ทั้งสองข้างของถนนเป็นทุ่งนามีระดับต่ำกว่าผิวการจราจรประมาณ 1 เมตร และมีกิ่งไม้ที่แผ่กิ่งก้านเล็กน้อยทำให้มองไม่เห็นขอบถนนเส้นทางเดินรถ

สรุปปัจจัยที่นำไปสู่การเกิดอุบัติเหตุและการเสียชีวิตครั้งนี้ ประกอบด้วย

1. สภาพถนนคอนกรีตที่ไม่มีไหล่ถนน ช่องการจราจรแคบมีความชัน
2. ความเหนื่อยล้าทางกายของผู้เสียชีวิตขาดการพักผ่อนที่เพียงพอ อันเนื่องจากการตึ่มสุราเป็นประจำ
3. สภาพรถจักรยานยนต์ที่ต่อเติมสำหรับบรรทุกของไม่ได้มาตรฐาน อาจก่อให้เกิดความไม่สมดุล และมีผลต่อการทรงตัวของรถ
4. สภาพรถจักรยานยนต์ที่ชำรุด ไม่มีป้ายทะเบียนอายุการใช้งานหลายปี ไม่พร้อมใช้งาน
5. ผู้เสียชีวิตมีโรคประจำตัว คือโรคความดันโลหิตสูง

วิจารณ์ผล

อุบัติเหตุรถจักรยานยนต์ตกถนนครั้งนี้ ถือว่ามีความรุนแรง เนื่องจากมีผู้เสียชีวิตจำนวน 1 ราย ด้านสิ่งแวดล้อมและบริเวณทางกายภาพ พบว่าสอดคล้องกับการรายงานการสอบสวนการบาดเจ็บจากการจราจรทางถนน กรณีศึกษากรณีประจำทางและรถบัสเช่าเหมาลำระหว่างเดือนมกราคม 2549 - มกราคม 2551 จำนวน 29 กรณี ผลการสอบสวนพบว่าที่ผ่านมาว่า ถนนที่มีเพียง 1 ช่องจราจรค่อนข้างแคบ ไม่มีไหล่ทางจะมีโอกาสที่จะเกิดอุบัติเหตุถึง 0.32 เท่า และมีโอกาสเสียชีวิตถึง 0.16 เท่า เมื่อเทียบกับจำนวนช่องจราจรที่มากกว่า และบริเวณที่เป็นเส้นทางตรง (Straight) บริเวณที่เกิดเหตุซึ่งเป็นทางโค้งมีโอกาสเกิดอุบัติเหตุถึง 0.63 เท่า และมีโอกาสเสียชีวิตถึง 0.09 เท่า เมื่อเทียบกับบริเวณทางกายภาพแบบอื่น ๆ ซึ่งการเกิดอุบัติเหตุครั้งนี้มีลักษณะของเส้นทางคล้ายกับรายงานดังกล่าว

ตามสภาพการณ์ของการบาดเจ็บและเสียชีวิตกล่าวได้ว่า เกิดจากการขับรถบนถนนที่เป็นทางตรง ที่เป็นถนนคอนกรีตในชุมชนซึ่งมีข้อจำกัดในเรื่องวิศวกรรมการก่อสร้างที่ไม่ได้มาตรฐาน และสิ่งที่เป็นไปได้ของเหตุการณ์นี้ คือ เมื่อผู้ขับรถจักรยานยนต์ต่อพ่วงควบคุมรถบนถนนที่เป็นทางอาจจะมีโอกาสรับรู้จากการตีมีสุราหรือโรคประจำตัว ทำให้ไม่สามารถบังคับรถให้อยู่เล่นได้ รถจักรยานยนต์จึงตกขอบถนนลงข้างทางซึ่งเป็นทุ่งนา และทำให้ผู้ขับขี่กระเด็นข้ามรั้วค้ำระกระแทกกับพื้นดินอย่างรุนแรงเนื่องจากรถจะพลิกคว่ำลงทุ่งนา จนก่อให้เกิดอุบัติเหตุในครั้งนี้

ข้อเสนอแนะและมาตรการในการป้องกันการบาดเจ็บและเสียชีวิต

จากเหตุการณ์ครั้งนี้ ได้กำหนดมาตรการและข้อเสนอแนะ ดังนี้

1. ควรมีป้ายเตือนขนาดใหญ่ บริเวณที่เป็นจุดเสี่ยงและได้มาตรฐาน ทาสีสะท้อนแสง
2. รถจักรยานยนต์ควรมีการตรวจสภาพและการต่อ ทะเบียนและ พรบ. รถให้ถูกต้อง
3. ผู้ขับขี่รถจักรยานยนต์ควรมีการประเมินความพร้อมของร่างกาย เนื่องจากตีมีสุราหรือโรคประจำตัว อาจก่อให้เกิดความเมื่อยล้า และภาวะในการตัดสินใจลดลงได้

ปัญหาและข้อจำกัดในการสอบสวน

1. การลงสอบสวนในวันเกิดเหตุ อาจยังไม่ได้ข้อมูลที่ครอบคลุมทุกประเด็น โดยเฉพาะข้อมูลจากร้อยเวร เนื่องจากอยู่ระหว่างการสอบสวนเชิงคดีกับการติดต่อญาติผู้เสียชีวิต รวมถึงข้อมูลการชันสูตรพลิกศพของแพทย์ ซึ่งต้องมีการติดตามผลต่อเนื่อง
2. ข้อมูลไม่ครบถ้วน บางส่วนไม่สามารถติดตามได้ เช่น พฤติกรรมการขับขี่ของผู้เสียชีวิต รวมถึงลักษณะของการเกิดอุบัติเหตุ เนื่องจากผู้ขับรถไม่สามารถให้ข้อมูลได้
3. ไม่มีพยาน หรือผู้อยู่ในเหตุการณ์ที่สามารถให้ข้อมูลได้

กิตติกรรมประกาศ

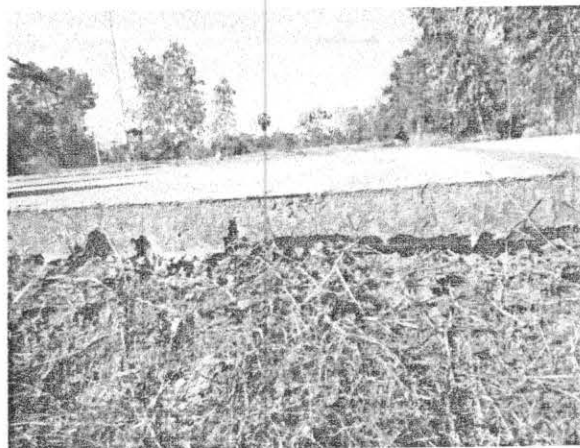
การสอบสวนการบาดเจ็บครั้งนี้ได้รับความอนุเคราะห์ข้อมูลการเกิดอุบัติเหตุจาก ที่ว่าการอำเภอขำนิ สำนักงานตำรวจภูธรอำเภอขำนิ แผนกอุบัติเหตุและฉุกเฉิน โรงพยาบาลขำนิ สำนักงานสาธารณสุขอำเภอขำนิ ขอขอบคุณผู้อำนวยการโรงพยาบาลขำนิที่ให้คำแนะนำ ชี้แนะแนวทางในการสอบสวนอุบัติเหตุจราจรใน

ครั้งนี้ และสาธารณสุขอำเภอขำนิ ให้การสนับสนุนคำแนะนำแนวทางการวิเคราะห์และออกสอบสวนพื้นที่เกิดเหตุ ทำให้เกิดความสำเร็จ และราบรื่นในการดำเนินการสอบสวนครั้งนี้

เอกสารอ้างอิง

1. ญัตติกานต์ ไวยเนตร. แนวทางการสอบสวนสาเหตุการบาดเจ็บและเสียชีวิตจากการจราจรทางถนน (Road Traffic Injury Investigation). นนทบุรี: สำนักกระบาดวิทยา กรมควบคุมโรค กระทรวงสาธารณสุข. 2549.
2. พญาดา ประพงค์เสนา, อิศราณีย์ แสงเพชร และโสมสุตา ไกรสิงห์สม. อุบัติเหตุจราจรบนทางหลวงแผ่นดินปี 2549 (Traffic Accident on national Highways in 2006). [ออนไลน์] (สืบค้นเมื่อวันที่ 23 มิถุนายน 2559) เข้าถึงได้จาก http://www.roadsafetythai.org/document/article_41.pdf

ภาพการสวนสอบอุบัติเหตุอำเภอขานี



ภาพการสวนสอบอุบัติเหตุอำเภอขำนิ

